

burda „easy fashion“ E 988 Download-Schnitt A Tunika, B Kleid

Größe 34, 36, 38, 40, 42, 44

Länge ab Taille: A 48cm, B 108 cm

Stoff und Zutaten

11 A, Tunika von S. 39

Seide, 140 cm breit: Gr. 34, 36: 2,05 m,
Gr. 38, 40: 2,10 m, Gr. 42, 44: 2,15 m.
0,50 m Vlieseline G 785, 90 cm breit.
Gummiband, 7 mm breit, ca. 0,65 cm.
7 kleine, bezogene Knöpfe. 3 kleine Druckknöpfe zum Annähen. Nähgarn.
Ca. 40 große und 40 kleinere Schmucksteine zum Annähen.

11 B, Kleid von S. 18

Stoff I, Krepp-Georgette (Patchworkmuster),
135 cm breit: 2,90 m für alle Größen,
Stoff II, Krepp-Georgette (Zebromuster),
135 cm breit: 0,45 m,
Stoff III, Krepp-Georgette (Blümchenmuster),
140 cm breit: 0,40 m.
0,50 m Vlieseline G 785, 90 cm breit.
7 kleine, bezogene Knöpfe. 3 kleine Druckknöpfe zum Annähen. Nähgarn.

Stoffempfehlung: Leichte Kleiderstoffe.

Papierschnitt

Die Schnittteile werden auf 32 Blättern mit einem dünnen Rahmen gedruckt. Warten Sie, bis alle Blätter ausgedruckt sind. Ordnen Sie die Blätter so an, wie sie aneinandergehören (siehe Extrablatt mit der Übersicht der Druckseiten). Schneiden Sie die einzelnen Blätter jeweils an der oberen und rechten Kante entlang der dünnen Rahmenlinie aus, beginnen Sie dabei am linken unteren Blatt und kleben Sie dann die Teile an den Rahmenlinien exakt aneinander.

Wichtig: Die Schnittteile sind ohne Naht- und Saumzugaben.

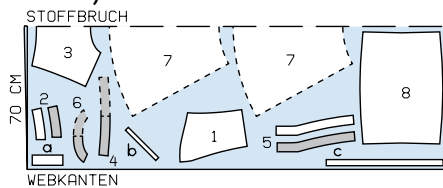
Vor dem Zuschneiden

Alle Angaben zum Schnitt finden Sie bei der Schnittübersicht oben. Schnittteile entlang der entsprechenden Größenlinie ausschneiden. Die unterschiedlichen Linien u. Markierungen für A und B beachten.

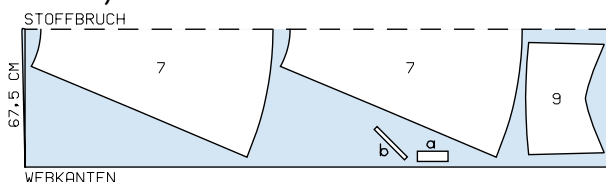
Zuschneidepläne

Gr. 34 bis 44

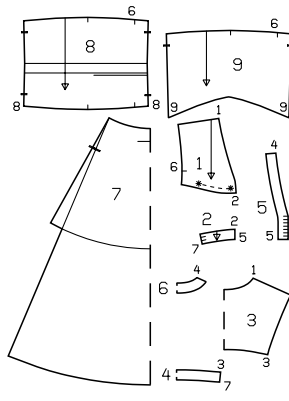
A, Tunika Seide, 140 cm breit



B, Kleid Stoff I, 135 cm breit



A: Teile 1 bis 8,
B: Teile 1 bis 7 und 9,
Gr. 34 x x x x x x x x x x
Gr. 36 o o o o o o o o o o
Gr. 38 - - - - -
Gr. 40 _____
Gr. 42 - - - - -
Gr. 44 _____



Die Markierungen für die Schlingen in Teil 5 sind für Gr. 34 bis 40 eingezeichnet. Für Gr. 42 bis 44 die Markierungen neu einzeichnen: für die obere Schlinge ab dem Querstrich (Ecke vord. Kante/Halsausschnitt), die Markierung für die untere Schlinge gilt für alle Größen, die restl. Schlingenmarkierungen in gleichmäßigen Abständen.

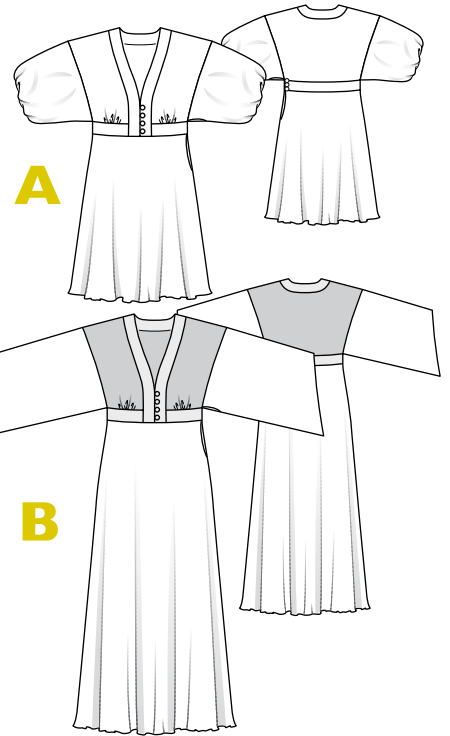
Wichtig: Für Schlingen, Untertritt und Besatzstreifen für den Durchzug (Ärmel, Mod. A) gibt es keine Schnittteile auf dem Schnittbogen. Sie können die Teile direkt auf den Stoff aufzeichnen (Maßangaben s. Zuschneiden).

Zuschneiden

Die Zuschneidepläne unten zeigen, wie Sie die Schnittteile auf den Stoff legen. Achten Sie dabei darauf, dass der in den Schnittteilen eingezeichnete Fadenlauf parallel zu den Webkanten des Stoffes verläuft.

Tunika A:

- Seide:
- 1 Vorderteil 2x
 - 2 Vorderer Bund 4x
 - 3 Rückenteil im Stoffbruch 1x
 - 4 Rückwärtiger Bund im Stoffbr. 2x
 - 5 Vordere Ausschnittblende 4x
 - 6 Rückw. Ausschnittblende im Stoffbruch 2x
 - 7 Rockbahn im Stoffbruch 2x
 - 8 Ärmel 2x
 - a) linker Schlitzuntertritt (Rock) 17 cm lang, 6 cm breit (inklusive Nahtzugaben),
 - b) Schrägstreifen für 7 Knopfschlingen, insg. 21 cm lang, 2 cm breit (inklusive Zugaben),



c) 2 Besatzstreifen für Durchzug (Ärmel),
Gr. 34: 56 cm, Gr. 36, 38: 57 cm, Gr. 40: 58 cm,
Gr. 42: 59 cm, Gr. 44: 60 cm lang, 3 cm breit,
(inkl. Zugaben).

Kleid B:

- Stoff I, Patchworkmuster:
- 7 Rockbahn im Stoffbruch 2x
 - 9 Ärmel 2x
 - a) linker Schlitzuntertritt (Rock) 17 cm lang, 6 cm breit (inklusive Nahtzugaben),
 - b) Schrägstreifen für 7 Knopfschlingen, insg. 21 cm lang, 2 cm breit (inklusive Zugaben),
- Stoff II, Zebromuster:
- 2 Vorderer Bund 4x
 - 4 Rückwärtiger Bund im Stoffbruch 2x
 - 5 Vordere Ausschnittblende 4x
 - 6 Rückw. Ausschnittblende im Stoffbruch 2x
- Stoff III, Blümchenmuster:
- 1 Vorderteil 2x
 - 3 Rückenteil im Stoffbruch 1x

Naht- und Saumzugaben

Rings um die Papierschnittteile mit Lineal und Schneiderkreide 1,5 cm breite Naht- und Saumzugaben auf den Stoff zeichnen. Teile an diesen Linien ausschneiden.

Einlage

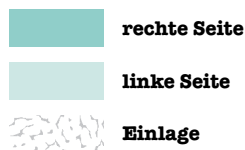
Alle Teile, die auf dem Zuschneideplan als Graufäche eingezeichnet sind, auch aus Einlage mit Nahtzugaben zuschneiden. Einlage auf die linke Seite der äußeren Blenden- und Bundteile bügeln.

Schnittkonturen auf den Stoff übertragen

Teile mit Einlage wieder rechts auf rechts aufeinanderlegen bzw. zur Hälfte falten. Schnittteile noch einmal feststecken.

Die Schnittkonturen (Naht- und Saumlinien) und alle in den Schnittteilen eingezeichneten Linien und Markierungen, ausgenommen den Fadenlauf, mit einem Kopiererrädchen und burda Kopierpapier auf die linke Seite der Stoffteile übertragen (eine genaue Anleitung finden Sie beim Kopierpapier). Die Schlingenmarkierungen sowie für A die Umbruchlinie (Ärmel) auf die rechte Stoffseite übertragen, dazu entlang diesen Linien von Hand mit großen Stichen nähen.

Nähen

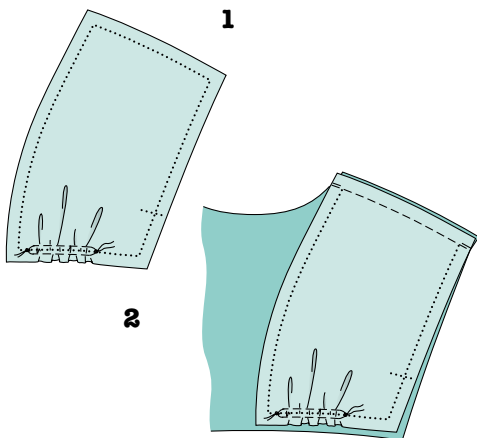


Beim Heften und Steppen der Nähte liegen die rechten Stoffseiten aufeinander. Nahtanfang und -ende durch Rückstiche sichern.

A, Tunika

1. Vorderteile einreihen:

Zum Einreihen der unteren Vorderteilkanten von * bis * zu beiden Seiten der markierten Nahtlinie mit größter Sticheinstellung steppen. Die Unterfäden der Stepplinien festhalten und die Vorderteile auf den Fäden zusammenschieben bis sie so lang sind, wie die obere Kante der vord. Bundteile. Fäden verknoten (1). Weite gleichmäßig verteilen.

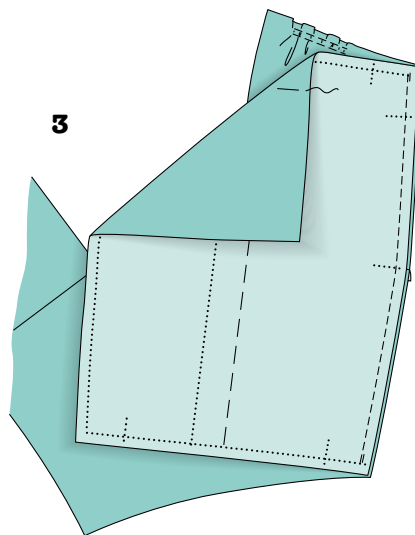


2. Schulternähte:

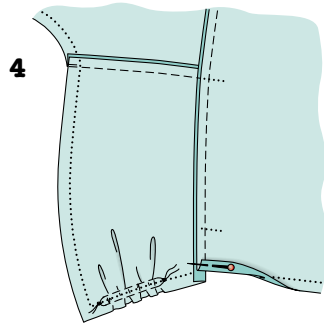
Vorderteile rechts auf rechts auf das Rückenteil legen, Schulternähte stecken. Steppen (2). Nahtzugaben auf 1 cm Breite zurückschneiden, zusammengefasst versäubern und ins Rückenteil bügeln.

3. Ärmel ansteppen:

Ärmel rechts auf rechts auf die Armausschnittkanten stecken, Querstriche 6 von Ärmel und Vorderteil treffen aufeinander; der Querstrich der oberen Ärmelkante trifft auf die Schulternaht. Ärmel feststeppen, dabei genau an der markierten Ärmelnaht begin-

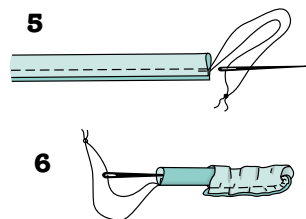


nen bzw. enden (3). Die Nahtzugaben der Ärmelansatznähte in das Vorder- und Rückenteil bügeln. Die Zugaben der Ärmelnaht am letzten Steppstich nach oben, zur linken Ärmelseite falten und feststecken (4).



4. Knopfschlingen:

Schrägstreifen der Länge nach zur Hälfte falten, rechte Seite innen. 5 mm neben der Bruchkante steppen. Zum Wenden an einem Ende die Fäden nicht zu kurz abschneiden. Fäden in eine Stopfnadel fädeln und fest verknoten (5). Nadel mit dem Öhr voran durch das Röllchen schieben (6). Röllchen in 7 gleich lange Teile schneiden und aufbewahren.

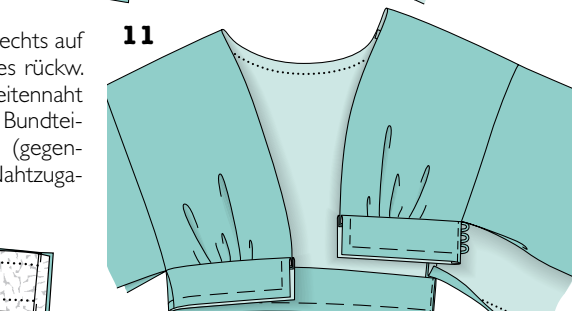
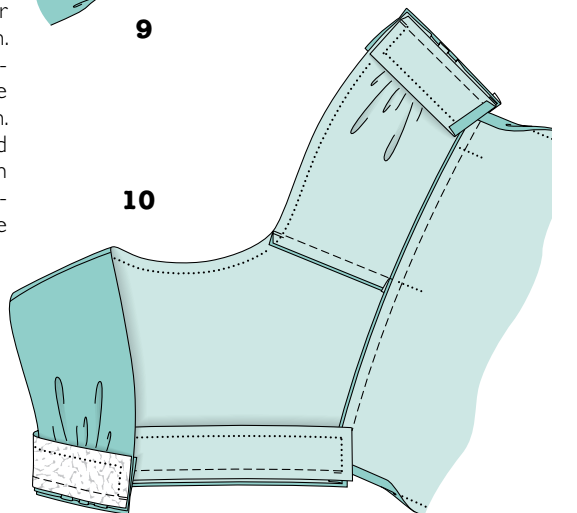
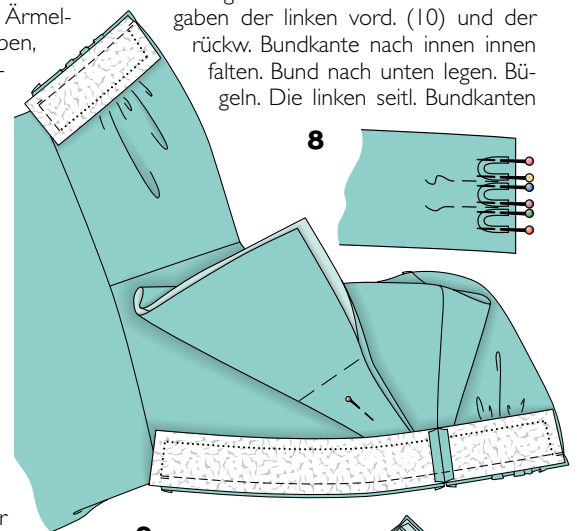


5. Bund:

Rechtes vord. Bundteil mit Einlage rechts auf rechts auf die rechte seittl. Kante des rückkw. Bundteils mit Einlage legen, rechte Seitennaht steppen (7). An den unverstärkten Bundteilen die rechte Seitennaht steppen (gegenüber dem verstärkten Bundteil). Nahtzugaben auseinanderbügeln.



Am verstärkten linken vord. Bundteil 3 Knopfschlingen zwischen den markierten Querstrichen auf die linke seittl. Kante stecken, die Enden liegen auf der Nahtzugabe (8). An der linken Bundkante genau in der markierten Nahtlinie steppen, dabei die Schlingenden feststeppen. Die verstärkten Bundteile jeweils mit der oberen Kante auf die untere Kante der Vorderteile und des Rückenteils stecken. Über der rechten Bundseitennaht stoßen die seittl. Kanten von Vorder- und Rückenteil aneinander. An der linken seittl. Vorder- und Rückenteilkante stehen die Zugaben der Bundteile über: Bundteile festheften (9). Die unverstärkten Bundteile jeweils rechts auf rechts auf die verstärkten Bundteile stecken, Vorderteile und Rückenteil liegen zwischen den Bundteilen. Entlang den oberen Bundkanten steppen, Vorderteile und Rückenteil werden zwischengefasst.

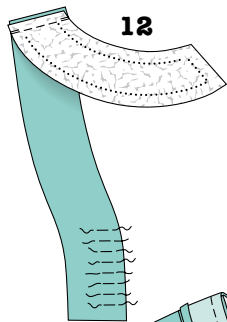


Nahtzugaben zurückschneiden. Die Zugaben der linken vord. (10) und der rückw. Bundkante nach innen falten. Bund nach unten legen. Bügeln. Die linken seittl. Bundkanten

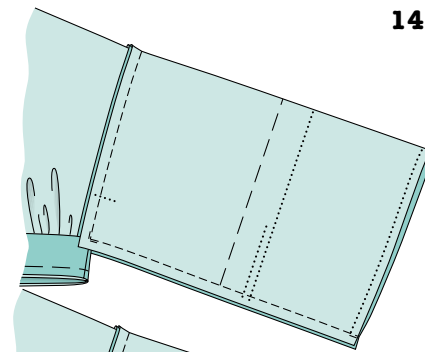
genau aufeinanderstecken und schmal aufeinandersteppen. Die unteren und vord. Bundkanten aufeinanderheften (11).

6. Blenden:

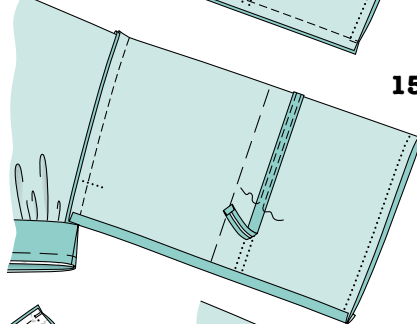
An den verstärkten und unverstärkten Blendenteilen die Schulternähte steppen (12). Nahtzugaben auseinanderbügeln. Verstärkte Blende rechts auf rechts an die vord. Bundkanten, die Vorderteile und das Rückenteil stecken, Schulternähte und Nahtlinien treffen aufeinander. Steppen. Nahtzugaben zurückschneiden an den Rundungen einschneiden und in die Blende bügeln. An der rechten vord. Blendenkante die restl. 4 Schlingen zwischen den Querstrichen feststecken. An der unverstärkten Blende die Zugabe der Innenkante auf 7 mm Breite zurückschneiden und nach innen umbügeln. Unverstärkte Blende



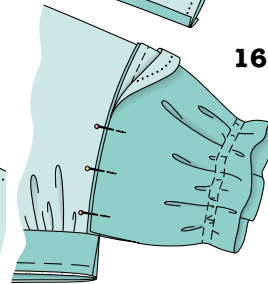
12



14



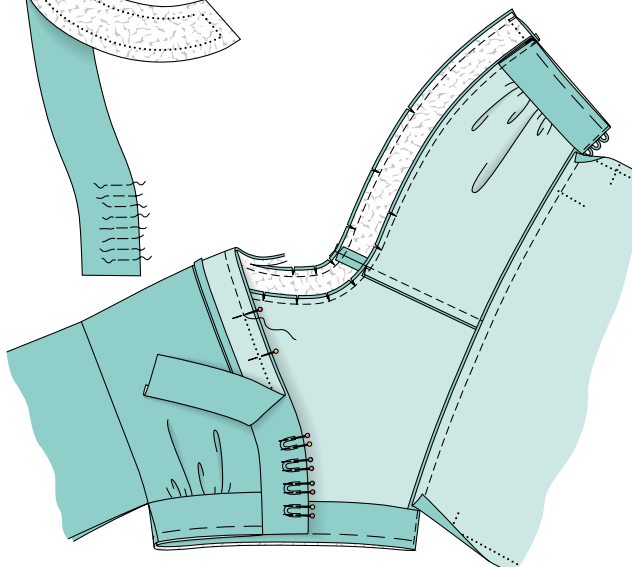
15



16

Enden aufeinandernähen, fertige Gummibandlänge
Gr. 34: 26 cm, Gr. 36: 27 cm,
Gr. 38: 28 cm, Gr. 40: 29 cm,
Gr. 42: 30 cm, Gr. 44: 31 cm.
Ärmel an der Umbruchlinie nach innen falten – Bruchkante nicht bügeln – und auf der Nahtzugabe der Ärmelansatznähte feststecken (16). Dicht neben der Ärmelansatznaht auf der Nahtzugabe steppen, dabei möglichst dicht zu den Bundansatznähten steppen. Nahtzugaben zusammengefasst versäubern. Am linken Ärmel die Schlitzkanten von innerer und äußerer Ärmelhälfte von Hand aufeinandernähen.

13

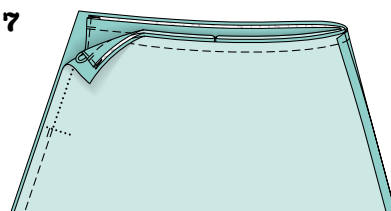


rechts auf rechts auf die verstärkte Blende legen, vord. Kanten und Ausschnittkanten aufeinanderstecken. Steppen. Nahtzugaben zurückschneiden, an den Rundungen einschneiden (13). Blende nach innen wenden, Kanten bügeln. Blendeninnenkante über der Ansatznaht feststecken. Von der rechten Tunikaseite aus die Blende entlang der Ansatznaht schmal absteppen, dabei die innere Blende feststeppen.

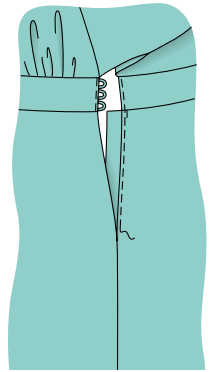
7. Untere Ärmelnaht, Gummidurchzug:

Ärmel der Länge nach zur Hälfte falten, rechte Seite innen. Die linke untere Ärmelnaht zwischen den Schlitzzeichen, die rechte untere Ärmelnaht ab der Ärmelansatznaht bis unten stecken. Steppen (14). Nahtzugaben auseinanderbügeln. An den Besatzstreifen für den Durchzug die langen Kanten 7 mm breit nach innen umbügeln. Besatzstreifen links auf links über den markierten Linien für die Gummidurchzüge auf die Ärmel stecken, die Enden an der Ärmelnaht gegeneinander einschlagen. Besatzstreifen schmal feststeppen (15). Gummiband in zwei gleich lange Teile schneiden und in die Durchzüge einziehen.

17



Nahtzugaben zusammengefasst versäubern, in den Rock bügeln. Die Schlitzzugaben nach innen legen. Schlitzkanten bügeln. Schlitzzugaben auf der Rockansatznaht annähen.



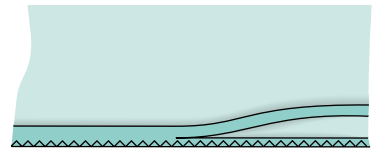
18

9. Linker Schlitzuntertritt:

Am Stoffstreifen die obere Kante 1 cm breit nach innen falten. Untertritt der Länge nach falte, linke Seite innen. Bügeln. Offene Kanten zusammengefasst versäubern. Untertritt so unter die Schlitzkante der rückw. Rockbahn stecken, dass die Bruchkante 2,5 cm übersteht, die obere Untertrittkante trifft an die Bundansatznaht. Die rückw. Schlitzkante schmal auf den Untertritt steppen (18).

10. Saum:

Saumzugabe nach innen umbügeln. Die Bruchkante mit dicht eingestelltem Zickzackstich absteppen. Die überstehende Zugabe vorsichtig dicht neben den Stichen abschneiden (19).



19

11. Knöpfe und Druckknöpfe:

Die Knöpfe zu den Knopfschlingen passend auf der linken vord. Blende und der linken rückw. Bundkante annähen. Die vord. Schlitzkante vom Rock mit 3 Druckknöpfen auf dem Untertritt der rückw. Schlitzkante befestigen.

12. Schmucksteine laut Modellfoto auf der Blende annähen.

B, Kleid

Kleid wie bei A, Text 1 bis 6 nähen.

13. Ärmelsaum, untere Ärmelnaht:

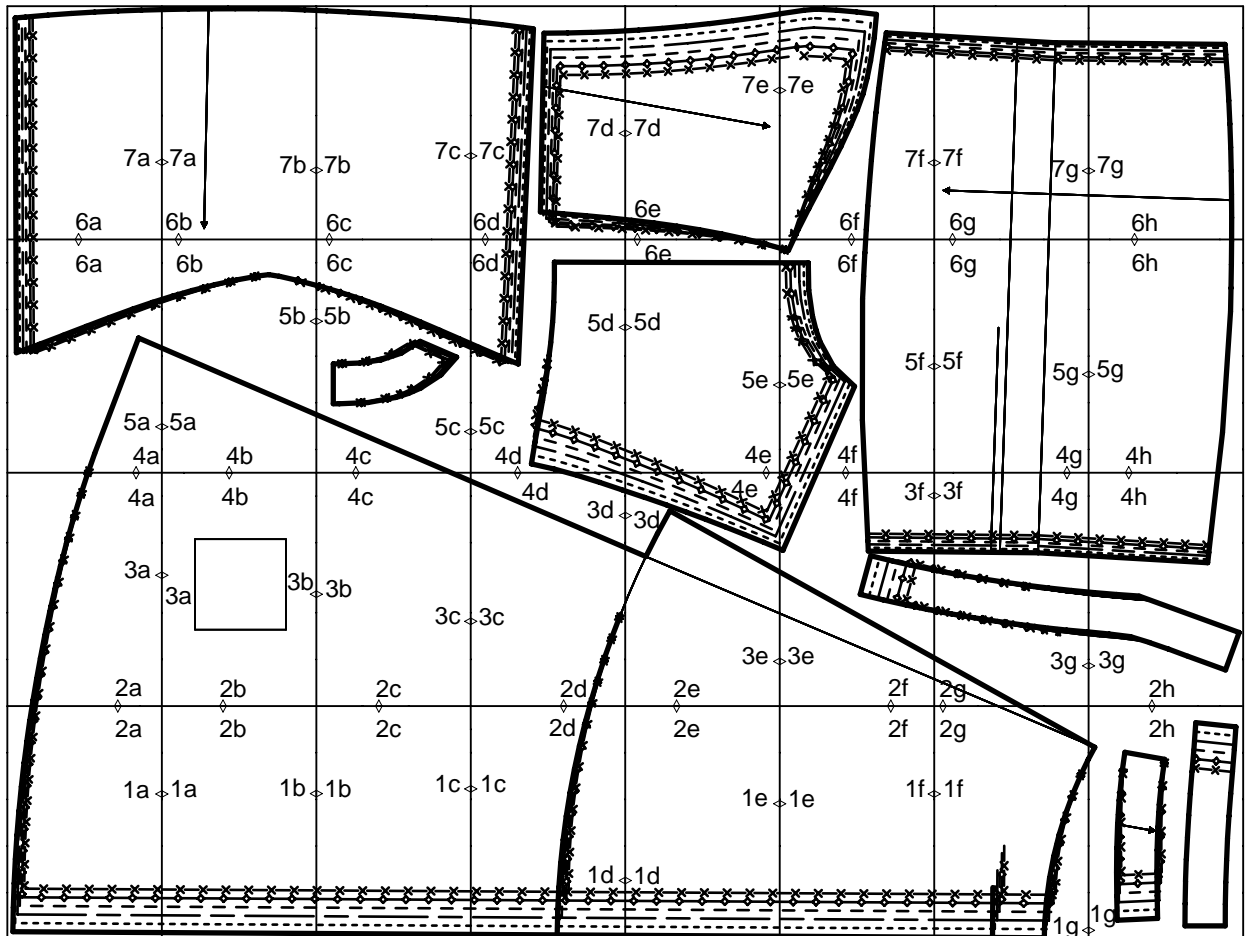
Zugaben der unteren Ärmelkanten nach innen umbügeln. Bruchkante mit dicht eingestelltem Zickzackstich absteppen. Die überstehende Zugabe vorsichtig dicht neben den Stichen abschneiden (wie bei Zeichnung 19). Ärmel der Länge nach zur Hälfte falten, rechte Seite innen. Unter Ärmelnähte stecken: rechts ab der Ärmelansatznaht bis unten, links vom Schlitzzeichen bis unten. Steppen. Die Nahtzugaben auf 7 mm Breite zurückschneiden, versäubern und an den unteren Ärmelkanten gegeneinander einschlagen. Schlitzzugaben nach innen umbügeln.

Dann das Kleid wie bei A, Text 8 bis 11 fertig nähen.

Download-Schnitt

Mod.11 Kleid

Übersicht der Druckseiten



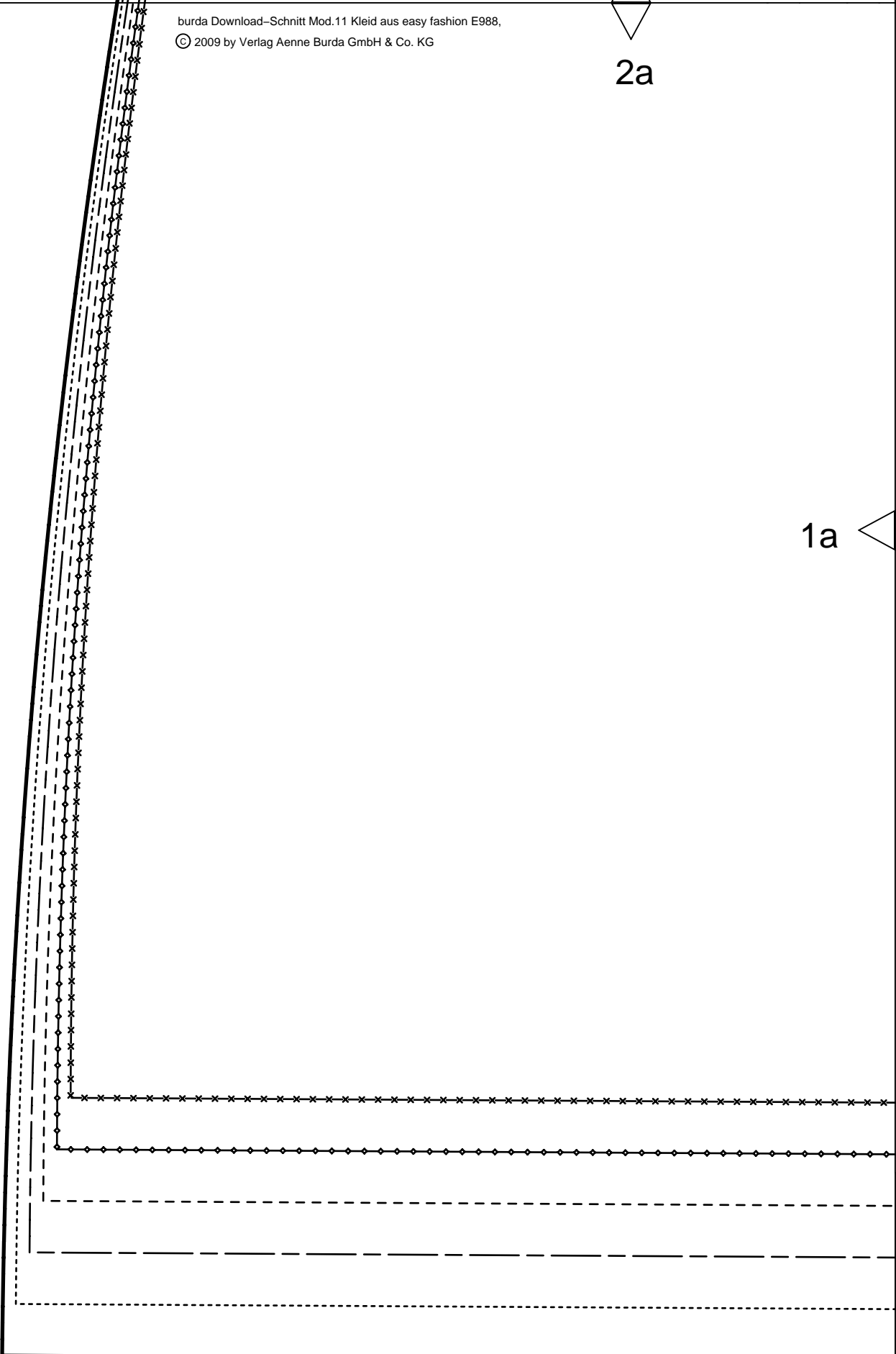
Copyright 2009 by Verlag Aenne Burda GmbH & Co. KG, Am Kestendamm 1, D-77652 Offenburg

Sämtliche Modelle, Schnittteile und Zeichnungen stehen unter Urheberschutz, gewerbliches Nacharbeiten ist untersagt.

Der Verlag haftet nicht für Schäden, die durch unsachgemäße Handhabung des Schnitts, der Materialien, unsachgemäße Ausführung der Tipps und Anleitungen oder unsachgemäße Nutzung der Modelle entstehen.

2a

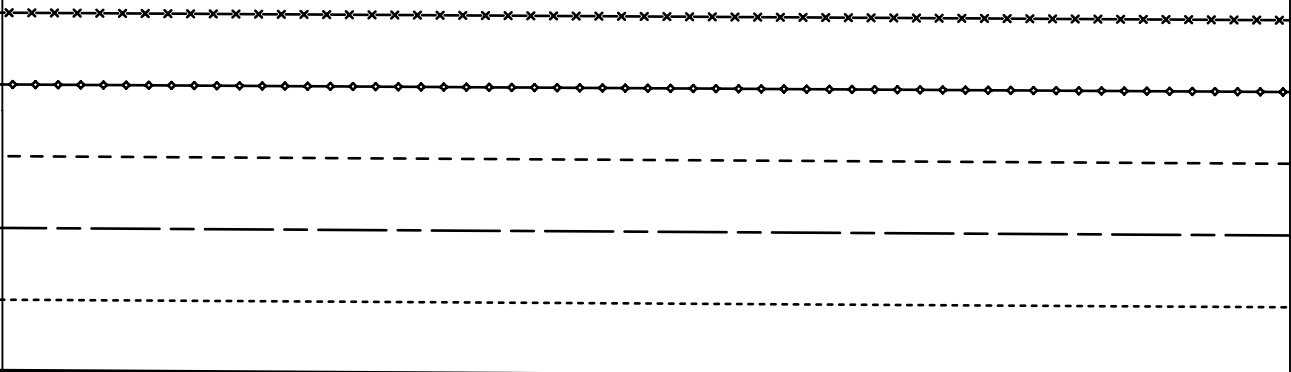
1a



2b

1a

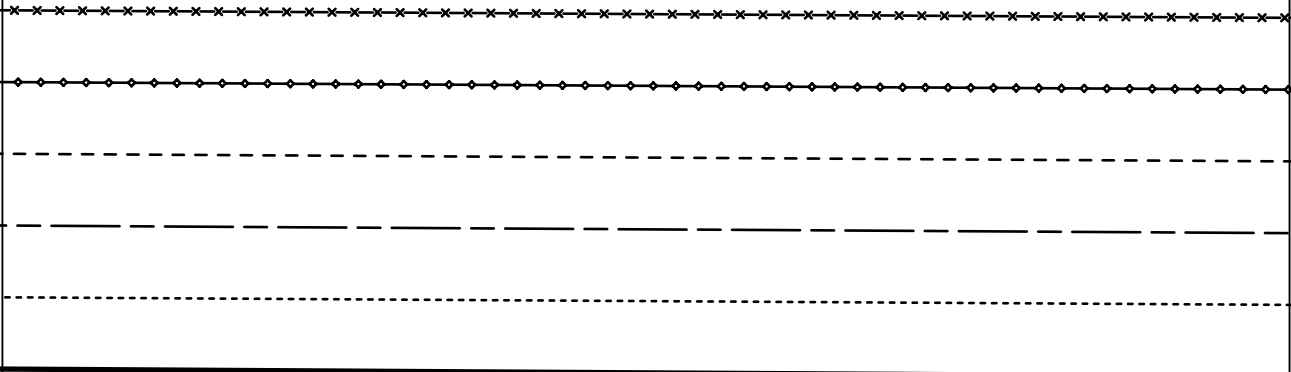
1b



2c

1b

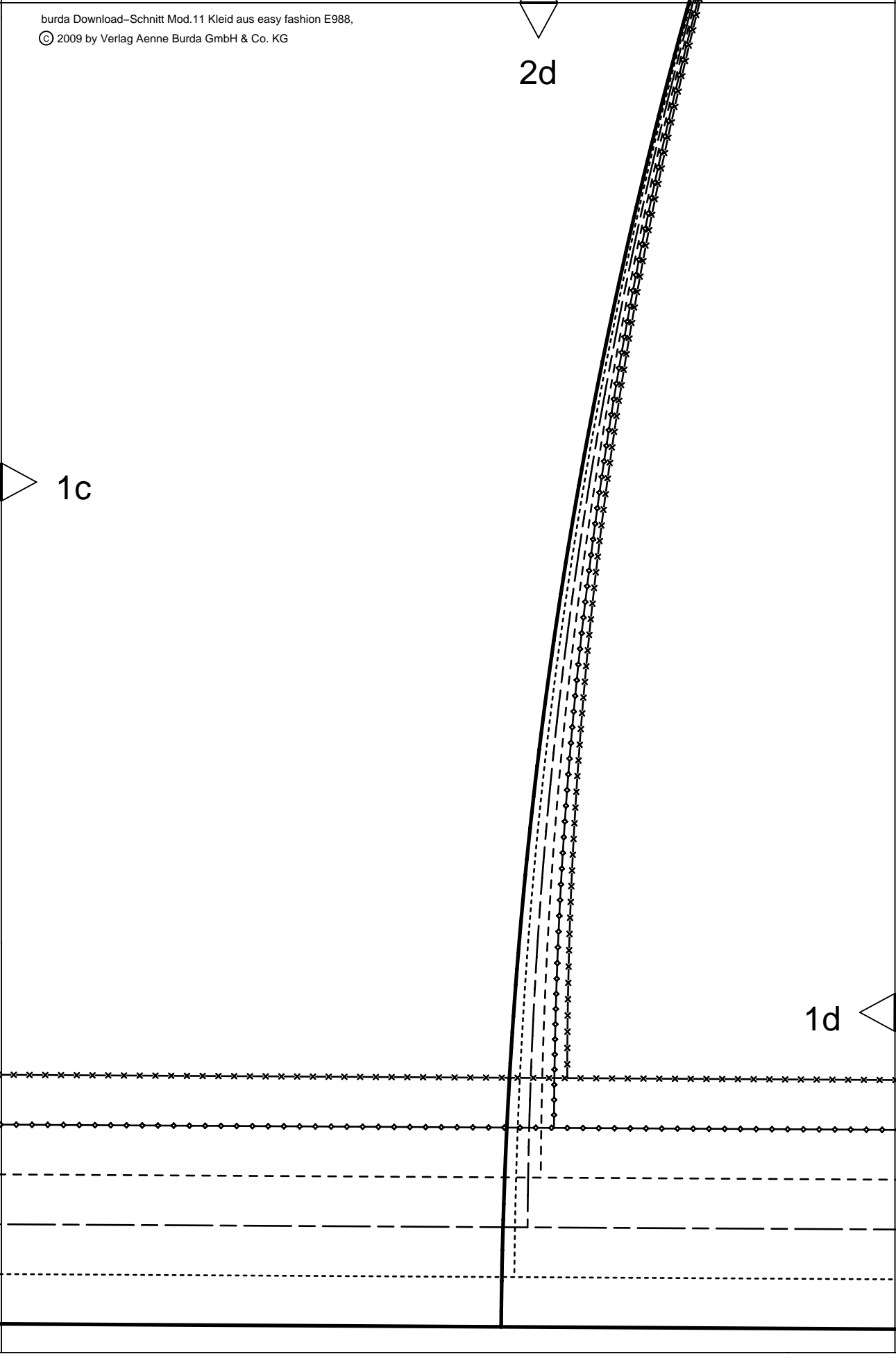
1c



2d

1c

1d

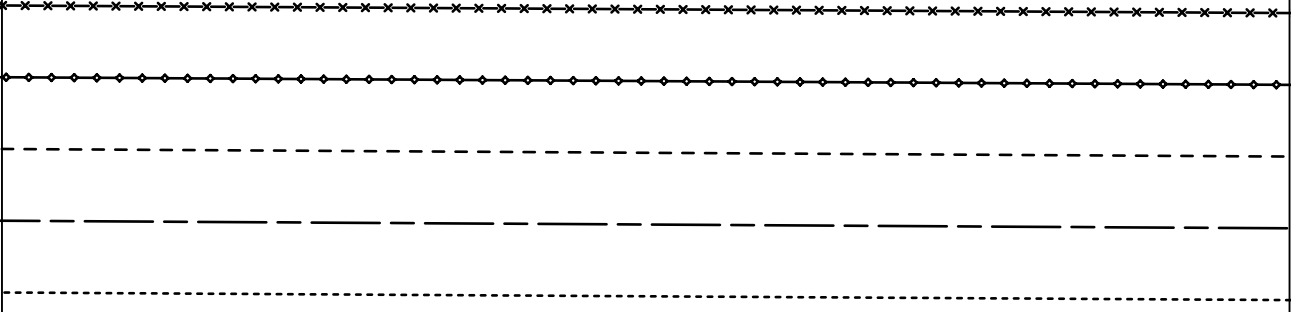


2e

1e

1d

vordere & rückwärtige Mitte Stoffbruch
center front & center back, fabric fold
СЕРЕДИНА ПЕРЕДА И СПИНКИ СГИБ



2f



vordere & rückwärtige Rockbahn
skirt front & skirt back
СРЕДНЯЯ И ЗАДНЯЯ ЧАСТЬ БЮЖО

A,B

im Stoffbruch
2 X on the fold
СЛИВ ТКАНИ

Mod. 11

burda®
www.burdaformat.com

1f

1e

34

36

38

40

42

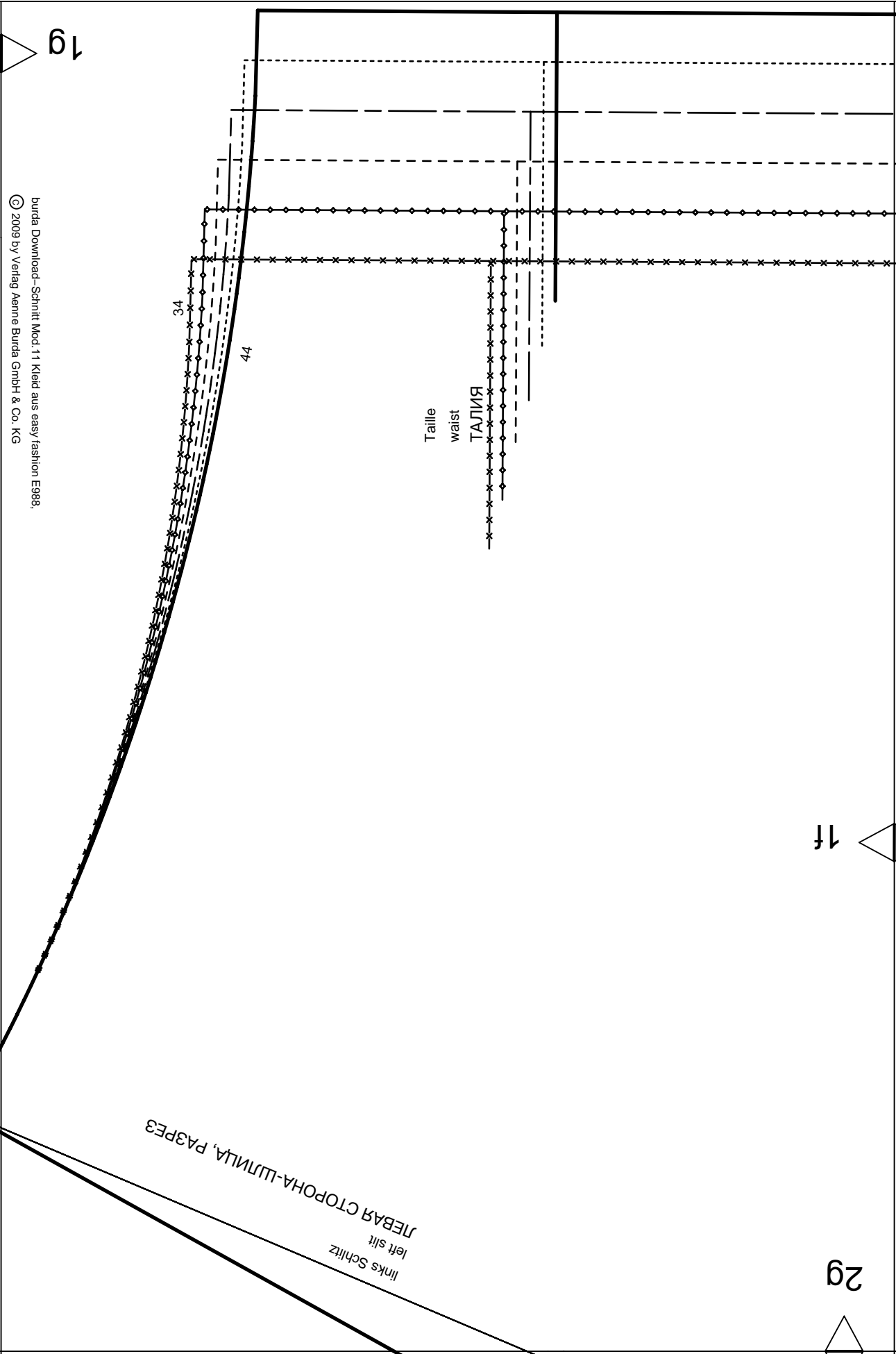
44

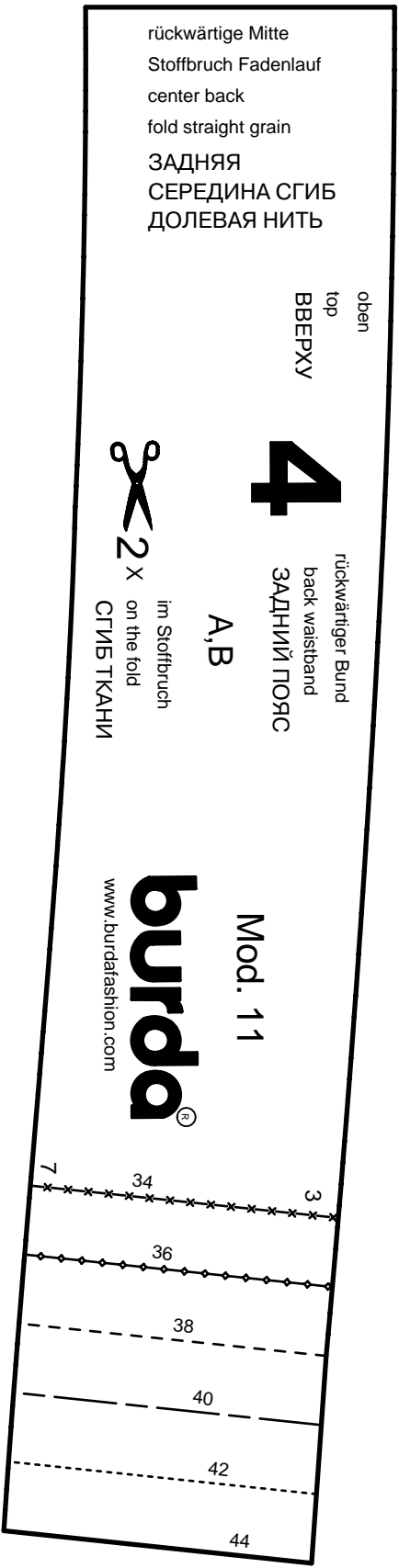
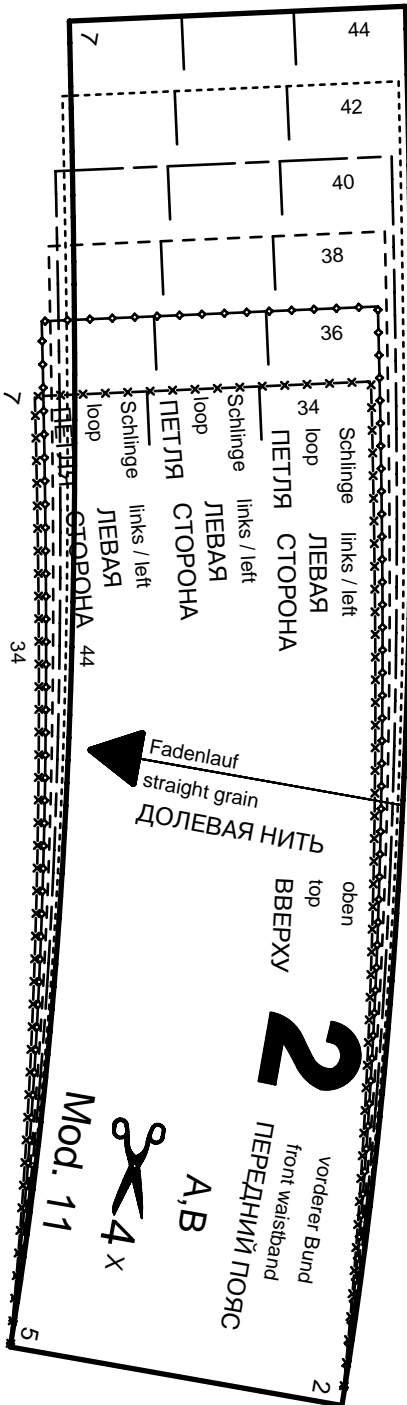
ЛЕВАЯ СТОПОНА-ШЛИЦА, ПАЗРЕЗ
left slit
links Schlitz

Taille
waist
ТАЛИЯ

34

44



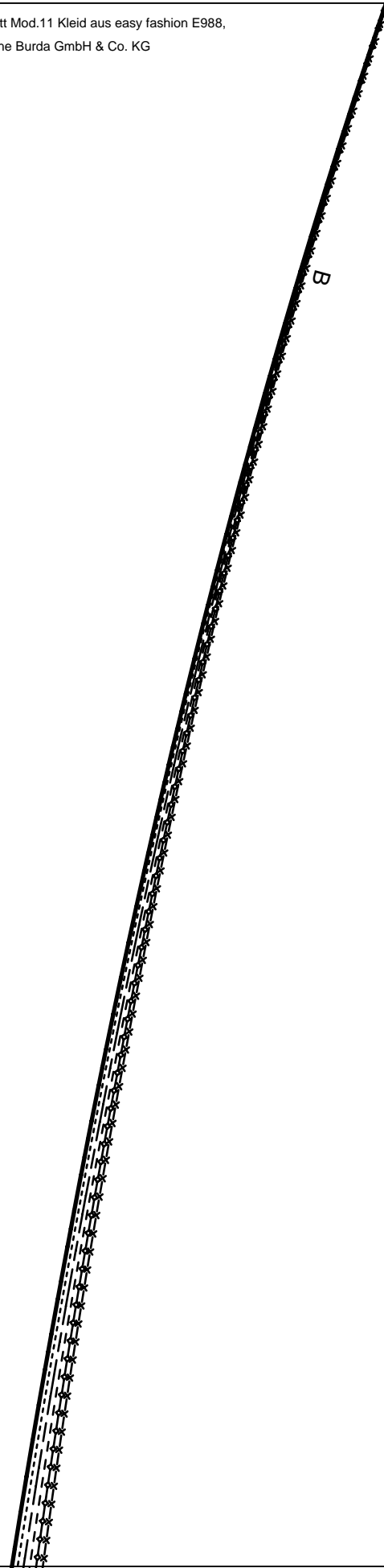


4a

B

3a

2a





4b



3a

Kontrollquadrat / test square

Seitenlänge / side length

10 cm (4 inches)



3b

2b

4c

burda[®]

www.burdafashion.com

3b

3c

2c

burda Download-Schnitt Mod.11 Kleid aus easy fashion E988,

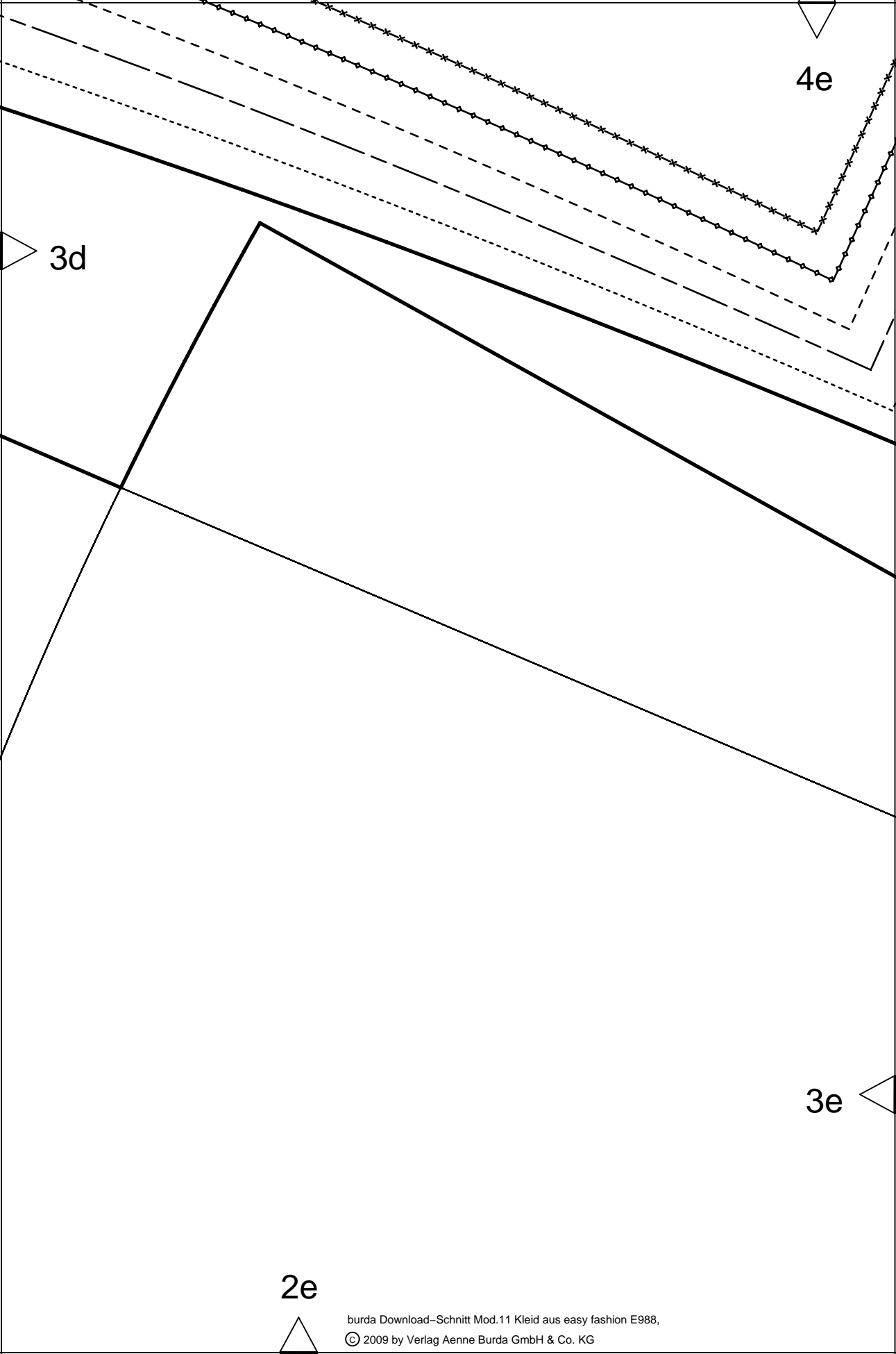
© 2009 by Verlag Aenne Burda GmbH & Co. KG

4d

3d

3c

2d



4e

3d

3e

2e

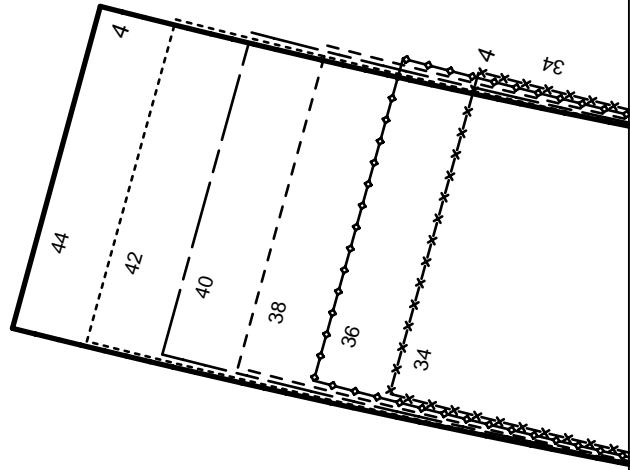
4f

34

44

3f

8

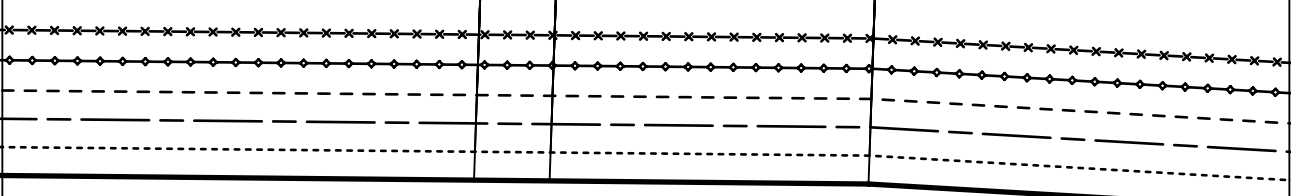


3e

2f

4g

3f



www.burdafashion.com
burda[®]
 Mod. 11

ИЖОЧКИ
 А,В
 БИЖКА ГОРЛОВНИИ ПЕРЕДА, ПОЛОЧКИ
 front neckband
 vordere Ausschnittblende

5



3g

links Schlitz
 left slit
 ЛЕВАЯ СТОРОНА-
 ШЛИЦА, РАЗРЕЗ

2g

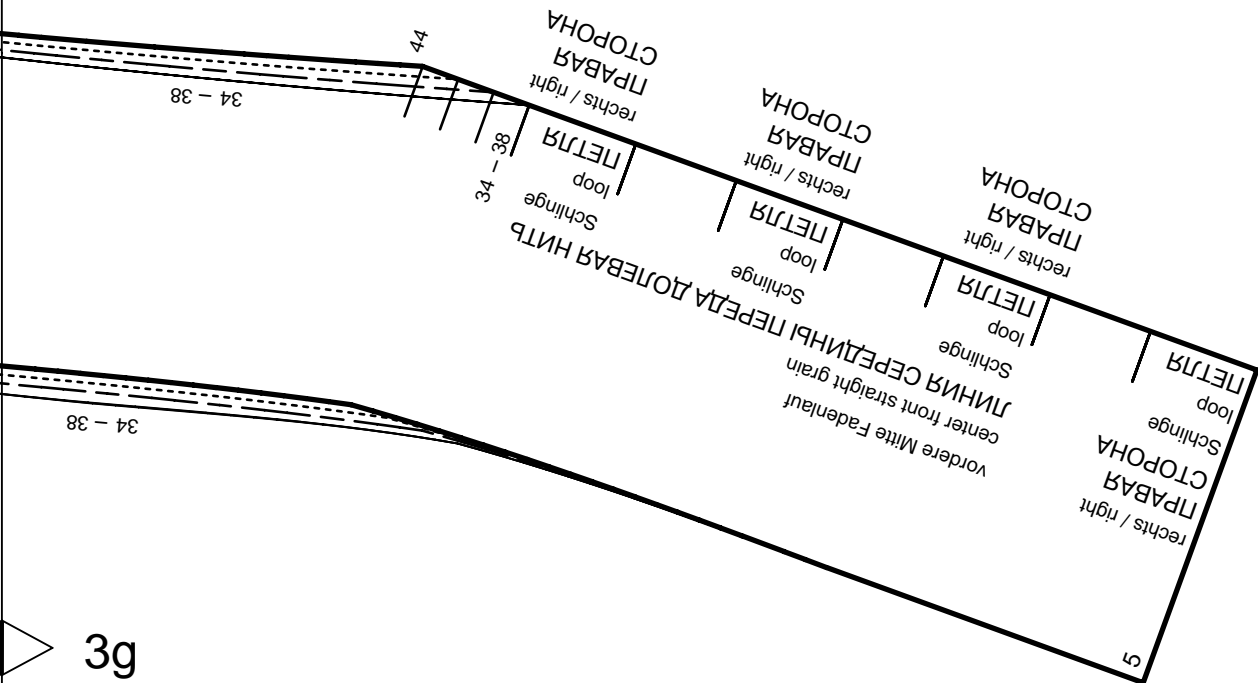
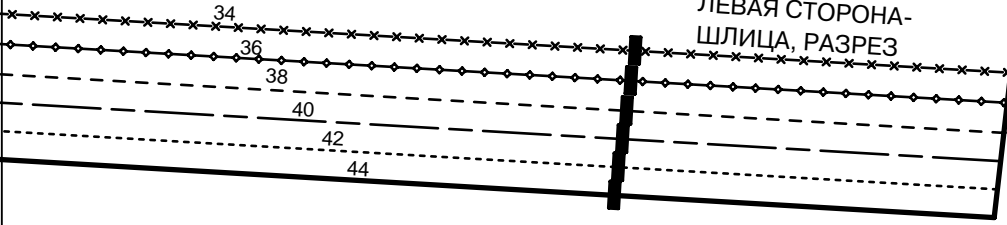
4h

34

44

links Schlitz
left slit

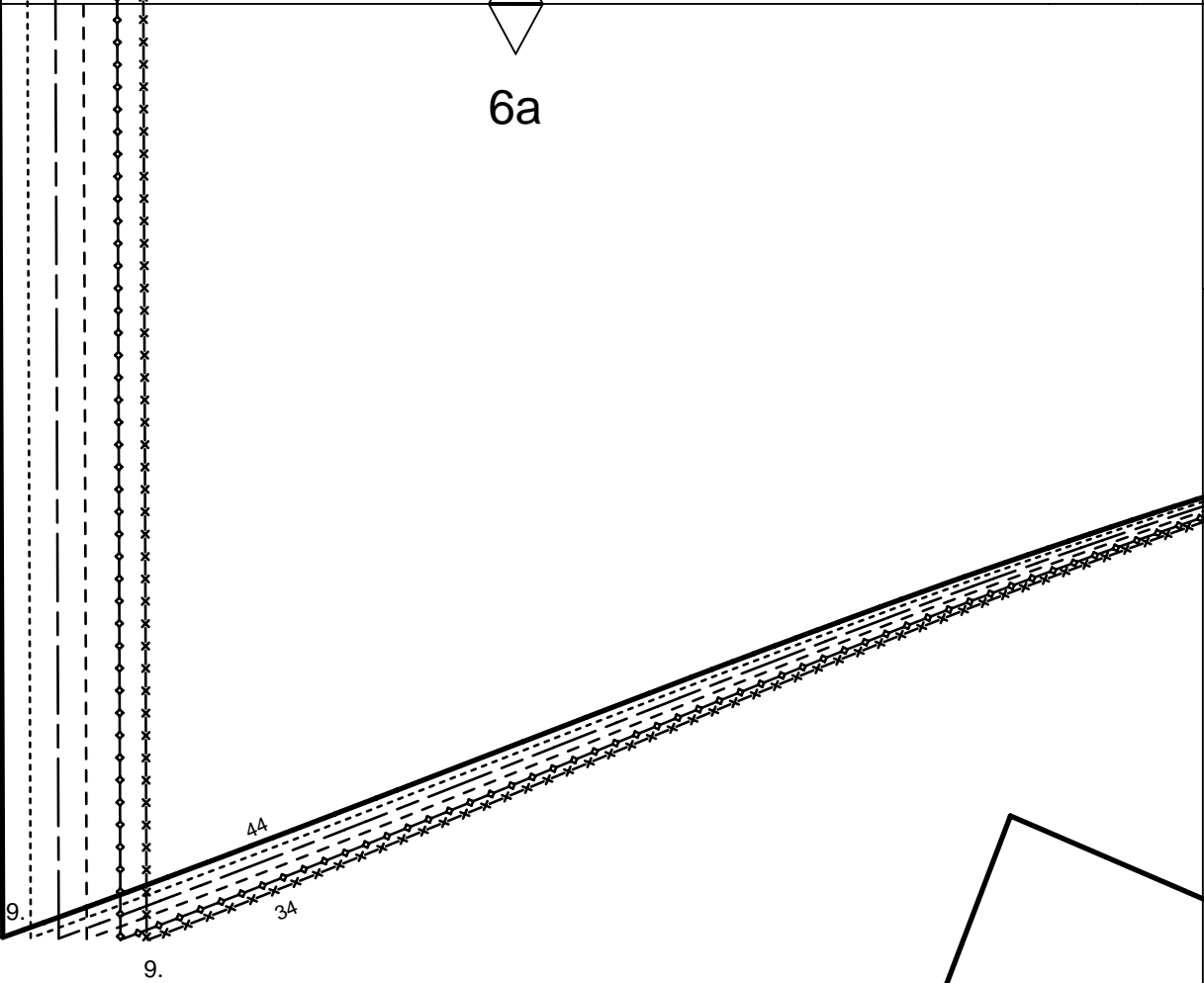
ЛЕВАЯ СТОРОНА-
ШЛИЦА, РАЗРЕЗ



3g

2h

6a



5a

4a

6b

5b

5a

4b

6c

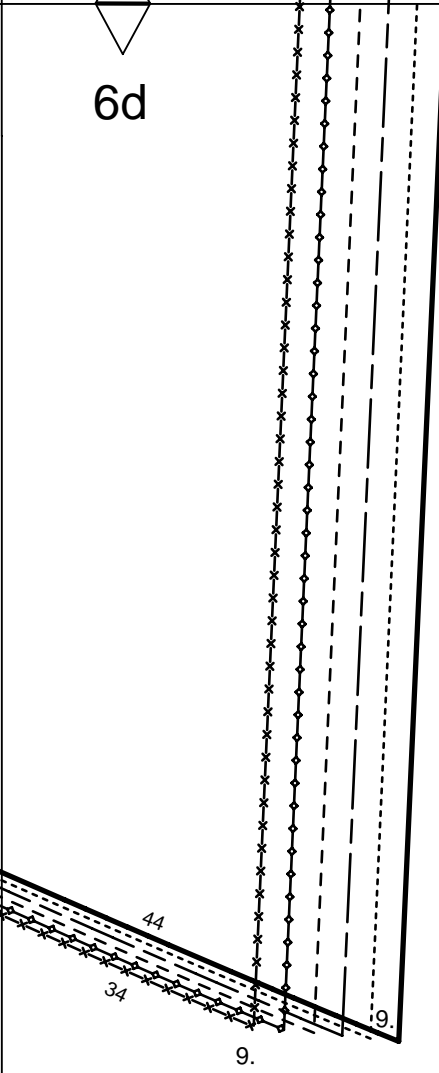
5b



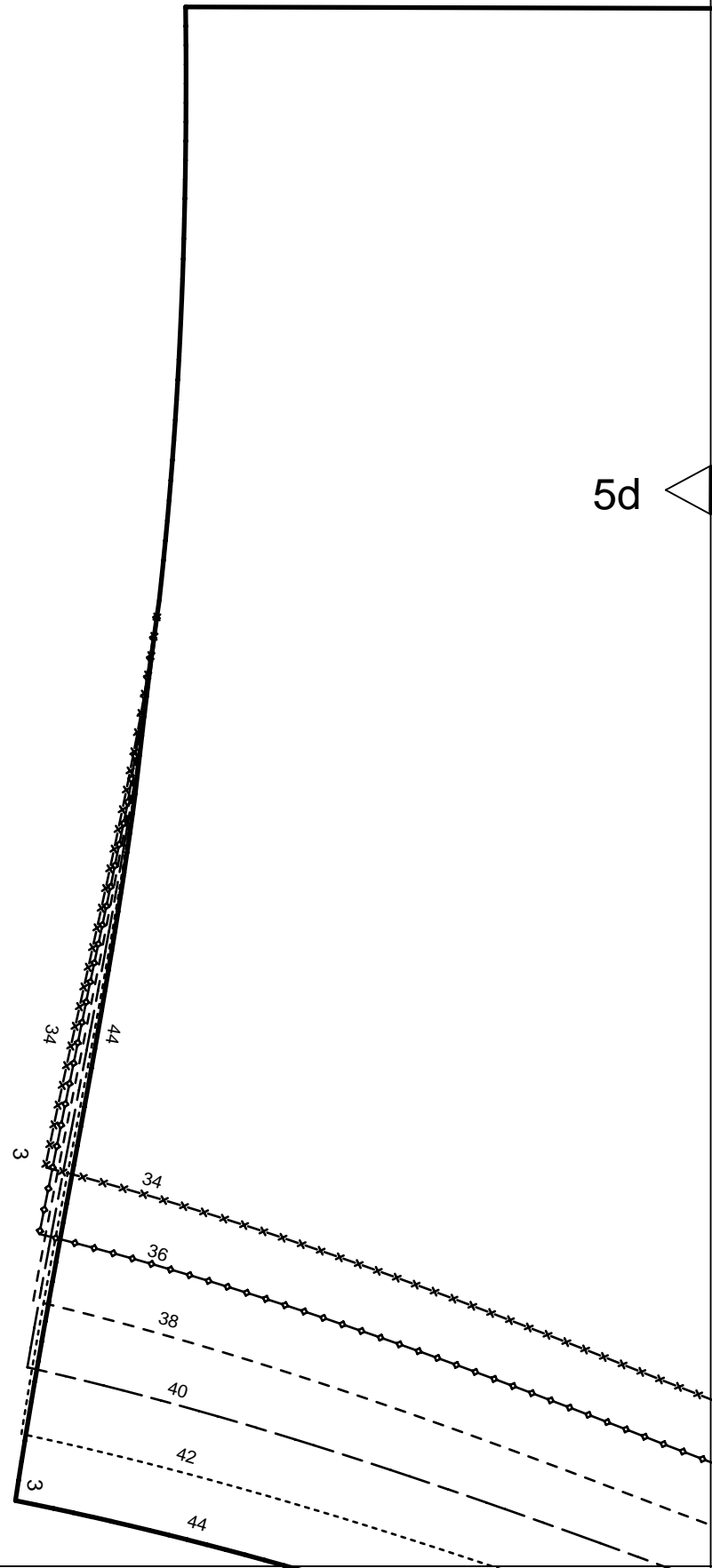
5c

4c

6d



5d



5c



4d



6e

rückwärtige Mitte Stoffbruch Fadenlauf
center back fold straight grain
ЗАДНЯЯ СЕРЕДИНА СГИБ ДОЛЕВАЯ НИТЬ

5d

5e

3

Rückenteil
back
СПИНКА

A,B



im Stoffbruch
on the fold
СГИБ ТКАНИ

Mod. 11

www.burda.com
burda[®]

4e

5e

АВНВ ПТДЖКН,ЕВКН,КАНТА
band attachment line
Blendenatz

4f

6f

5f

5f

6g



Gummizug / elastic casing
КУЛИСКА

Umbruch
fold
СГИБ

4g

5g

6h

burda[®]
www.burdatafashion.com

Mod. 11



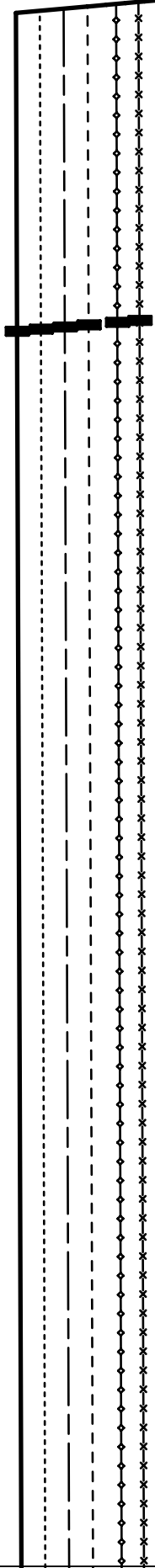
A

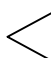
Ärmel
sleeve
PYKAB



5g

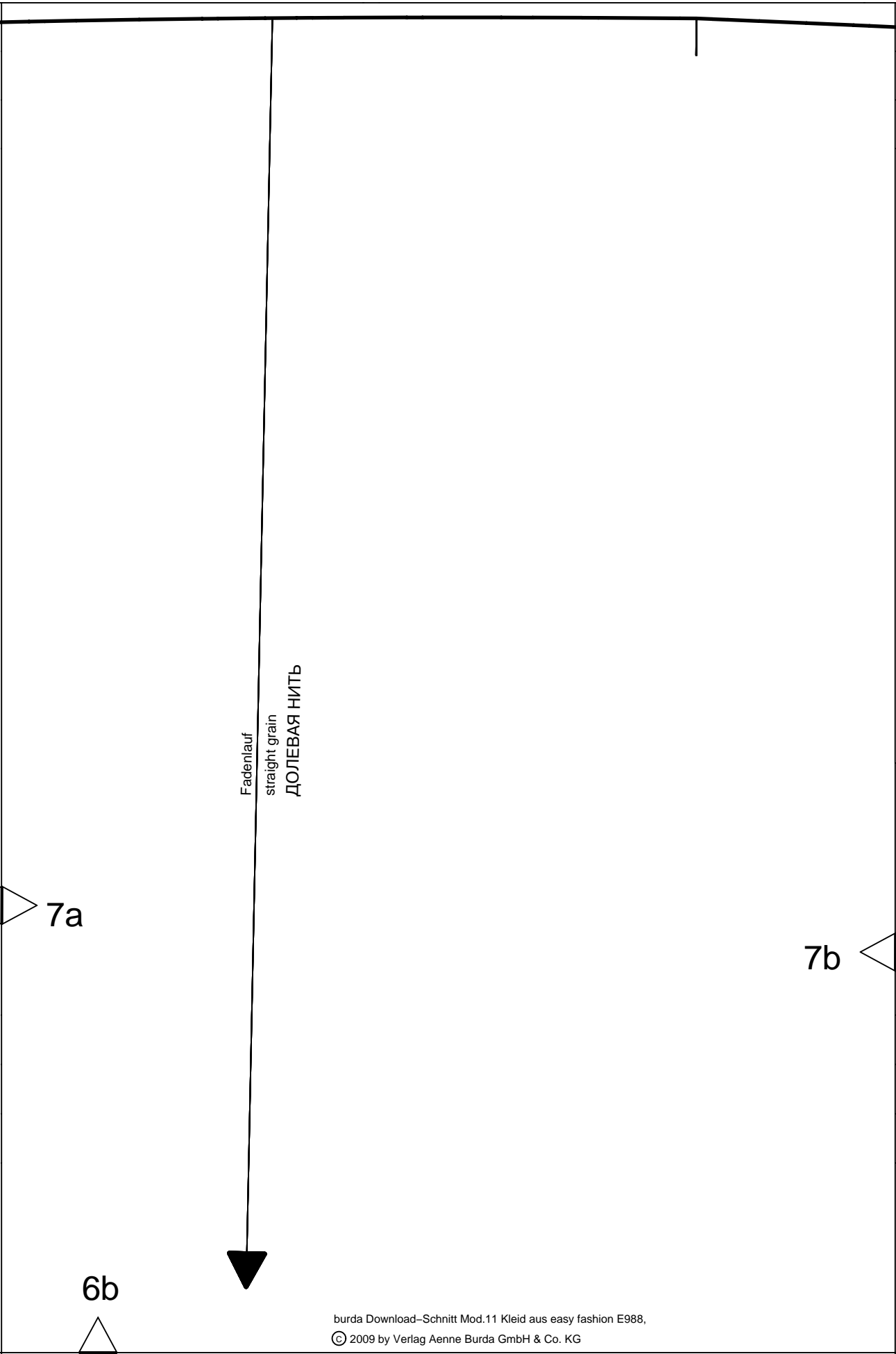
4h



7a 

6a





Fadenlauf
straight grain
ДОЛЕВАЯ НИТЬ

7a

7b

6b

6.

34

9

Ärmel
sleeve
PYKAB

B



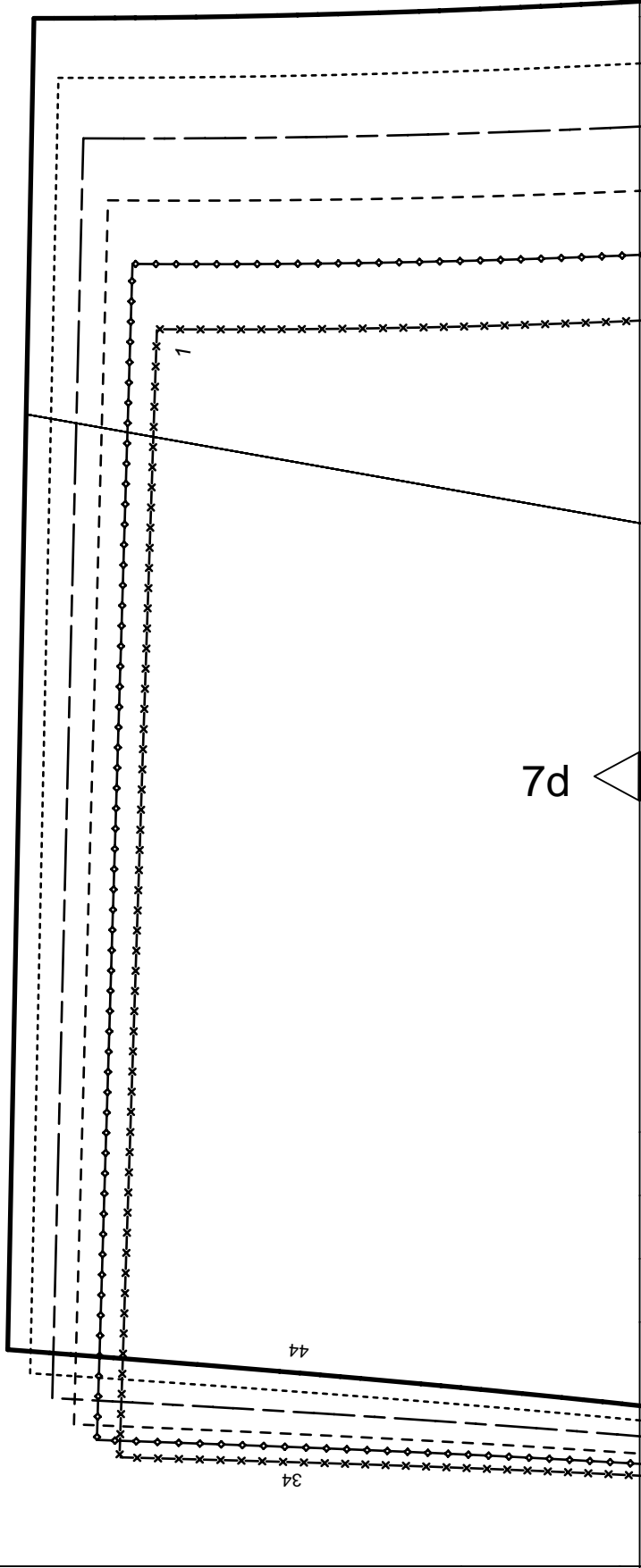
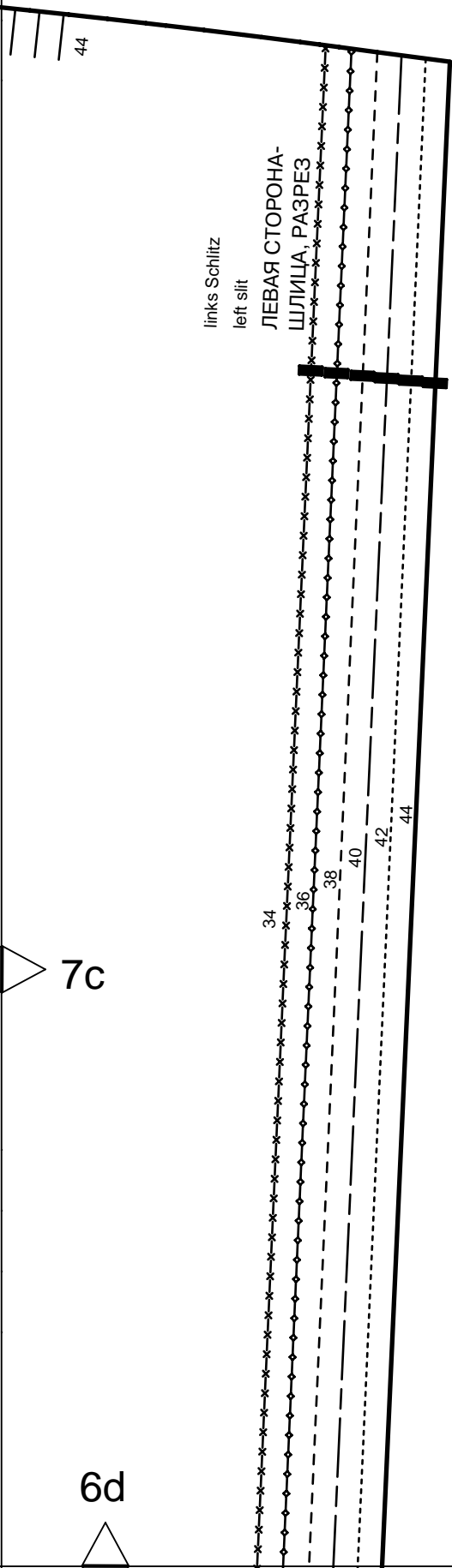
Mod. 11

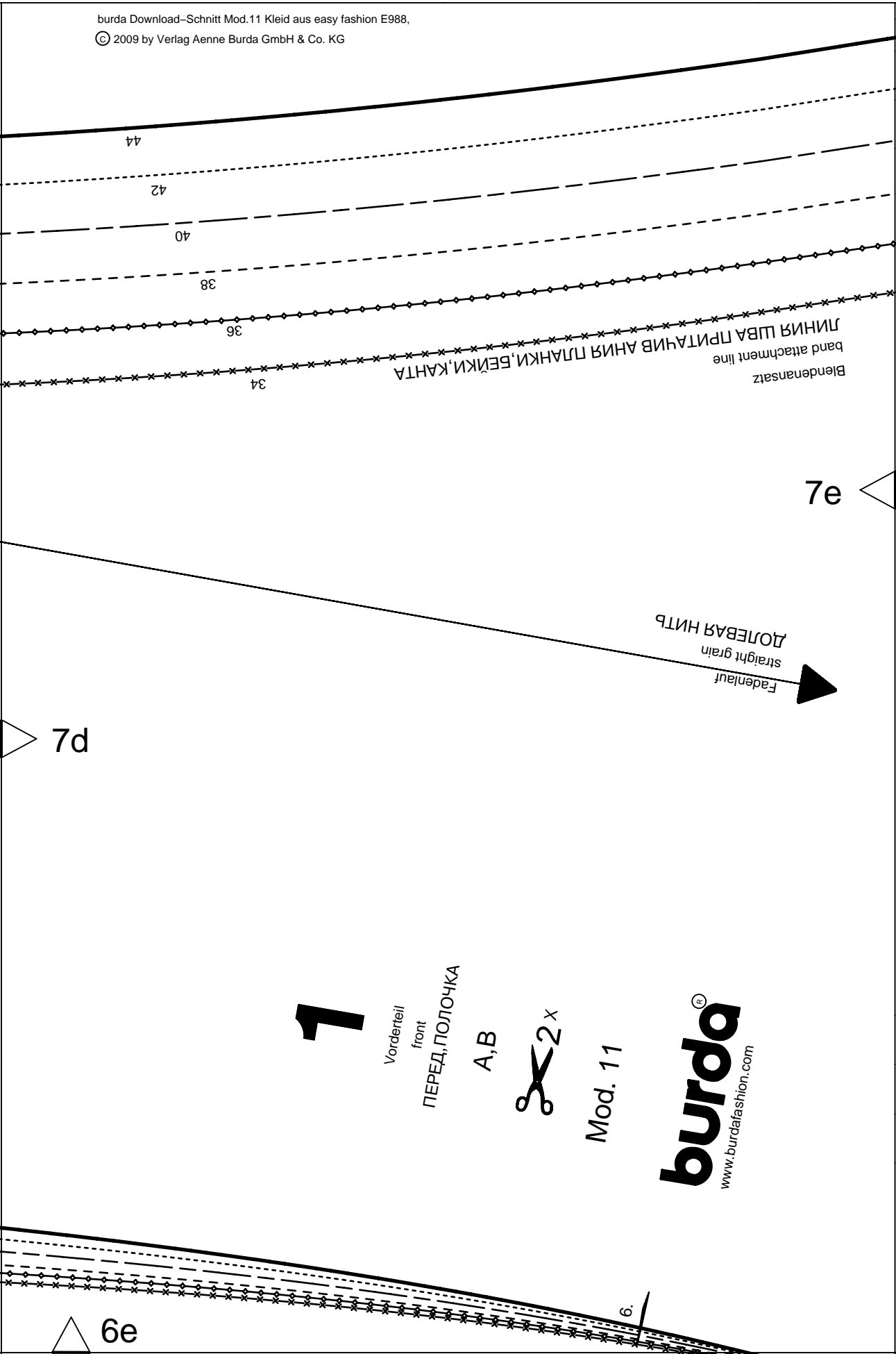
burda[®]
www.burdafashion.com

7b

7c

6c





44

42

40

38

36

34

Blendenansatz
band attachment line
Линия шва притачивания планки, бейки, канта

7e

ДОЛЖЕВАЯ НИТЬ
straight grain
Fadenlauf

7d

1

Vorderteil
front
ПЕРЕД, ПОЛОЧКА

A, B



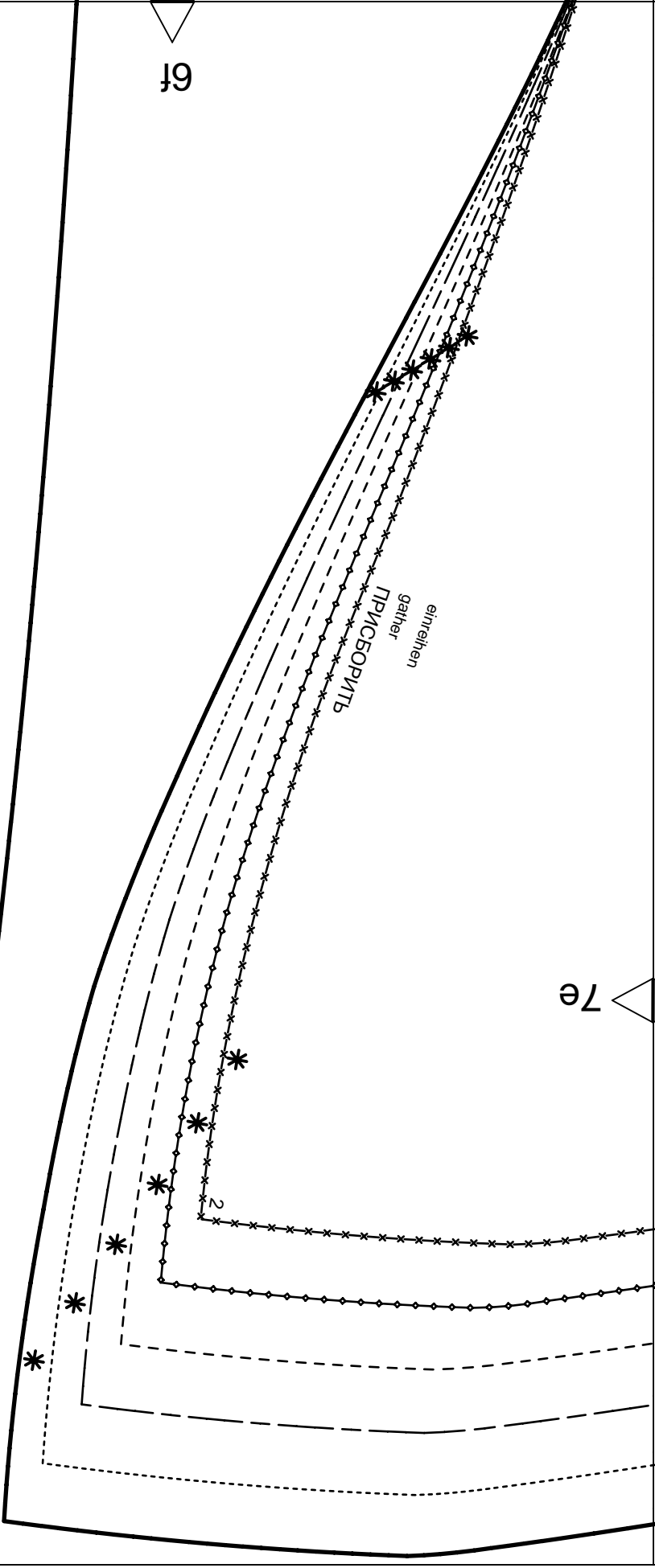
Mod. 11

burda[®]
www.burda-fashion.com

6.

6e

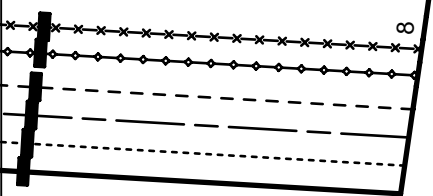
7e

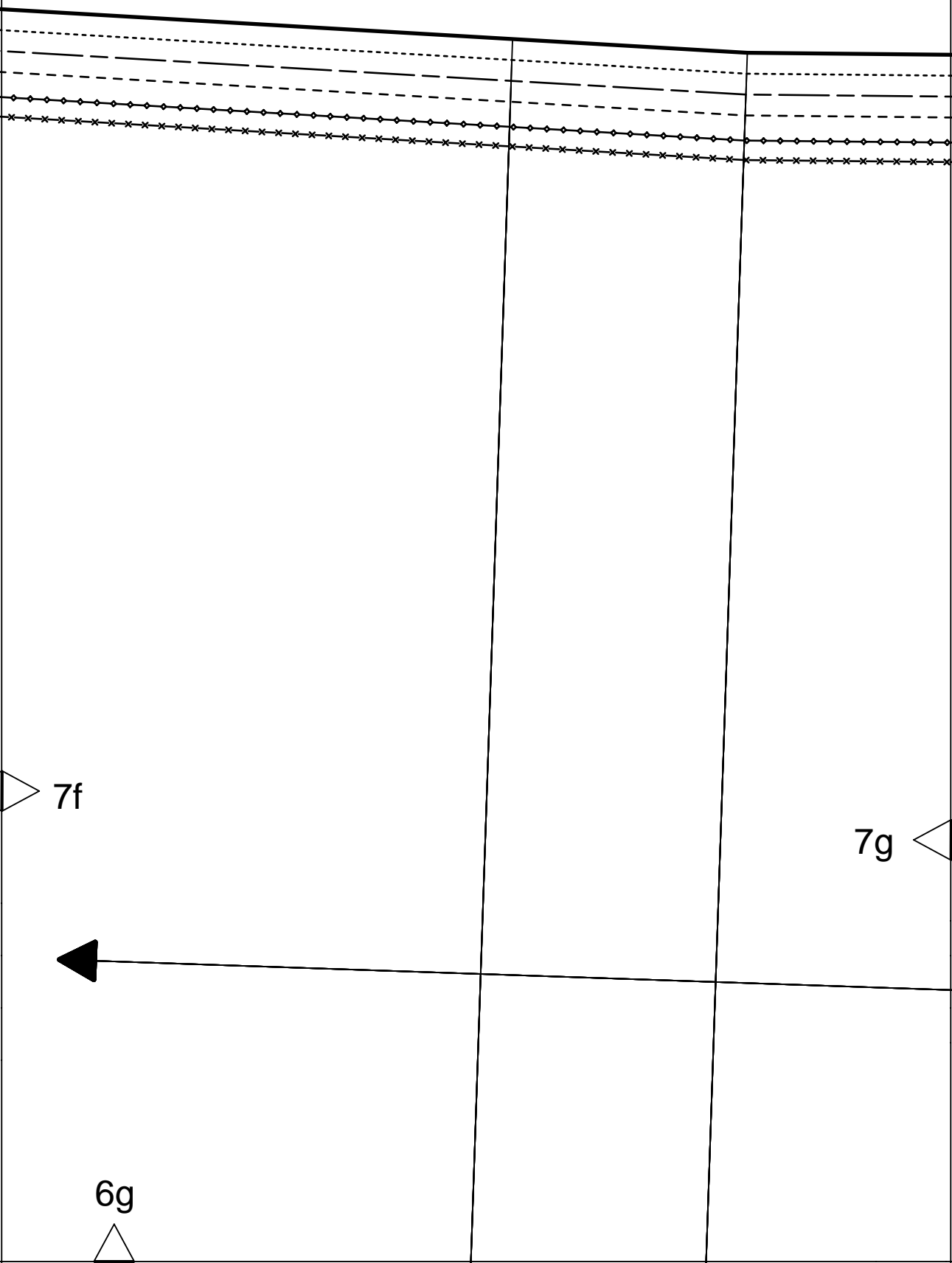


6f

einsreihen
gathe
ПРИСБОРИТЬ

7f

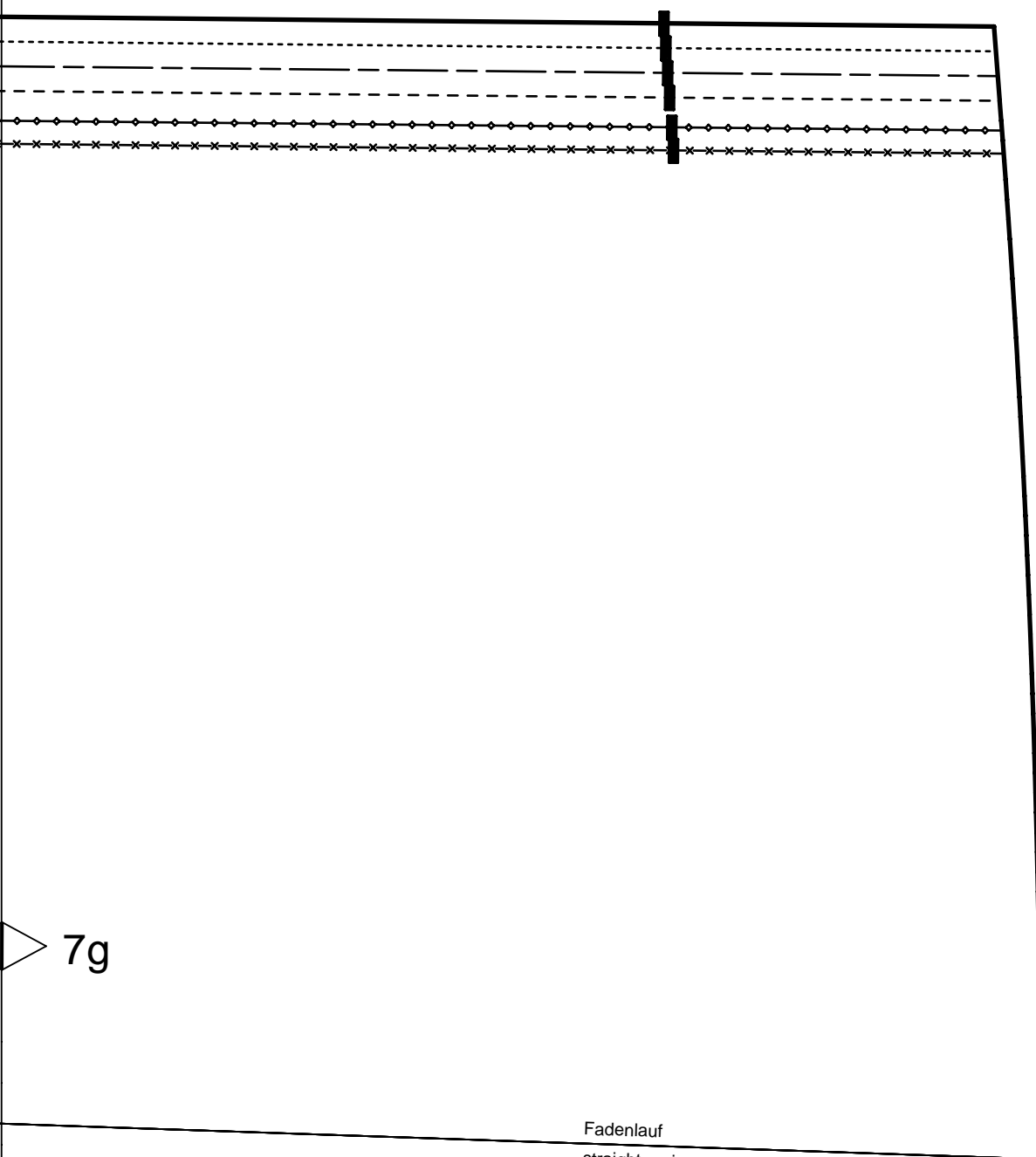




7f

7g

6g



7g

Fadenlauf
straight grain
ДОЛЕВАЯ НИТЬ

6h

